

MIXING CONSOLE
MG10XU
MG10 Manual de instrucciones

Bienvenida
 Gracias por adquirir la consola de mezclas Yamaha MG10X/MG10. Lea este manual en su totalidad para poder sacarle el máximo partido al producto y garantizar un uso prolongado y sin problemas. Tras leer este manual, téngalo a mano como referencia futura.

- En este manual, "MG10XU" se utiliza para indicar contenidos exclusivos del MG10XU y "MG10" para indicar contenidos exclusivos del MG10. Si no aparecen estos logotipos, los contenidos serán comunes a ambos modelos.
- A menos que se indique lo contrario, todas las ilustraciones de este manual muestran el panel del MG10XU.
- Las ilustraciones en este manual se muestran únicamente a efectos orientativos y pueden presentar alguna diferencia con el dispositivo.
- Steinberg y Cubase son marcas registradas de Steinberg Media Technologies GmbH.
- Los nombres de empresas y de productos que aparecen en este manual son marcas comerciales o marcas registradas de sus respectivos propietarios.

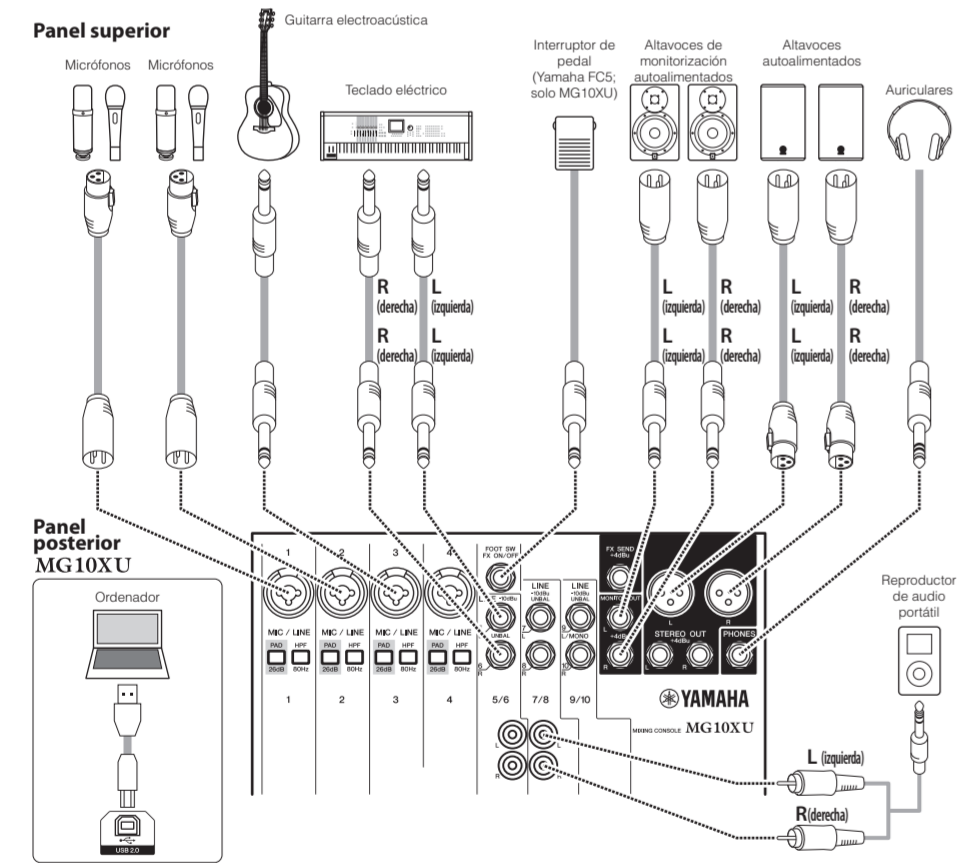
- Accesorios incluidos**
- Adaptador de alimentación de CA
 - Precauciones: Lea este documento en su totalidad antes de usar el producto. También incluye información sobre la garantía para Europa.
 - Technical Specifications (Especificaciones técnicas) (solo en inglés): incluye diagrama de bloques, dimensiones, especificaciones generales y características de entrada/salida.
 - Información de descarga de Cubase AI (solo MG10XU): Contiene el código de acceso necesario para descargar el software de Steinberg DAW "Cubase AI". Visite la siguiente página web de Yamaha para descargar e instalar Cubase AI, así como información para realizar la configuración necesaria. http://www.yamahaproaudio.com/mg_xu/
 - Manual de instrucciones (este documento)

Guía de inicio rápido

PASO 1 Conexión de dispositivos externos, como altavoces, micrófonos e instrumentos

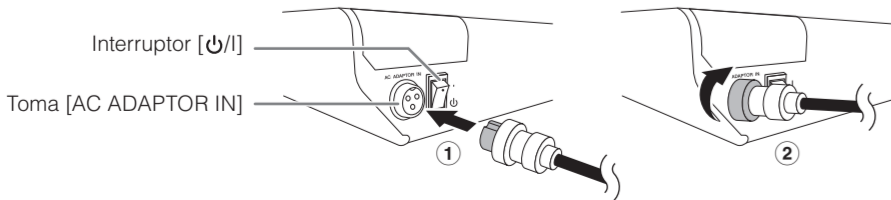
- Asegúrese de que todos los dispositivos que se conecten a la unidad están apagados.**
- Para conectar altavoces, micrófonos e instrumentos, consulte el ejemplo de conexión que aparece más abajo.**

Ejemplo de conexión



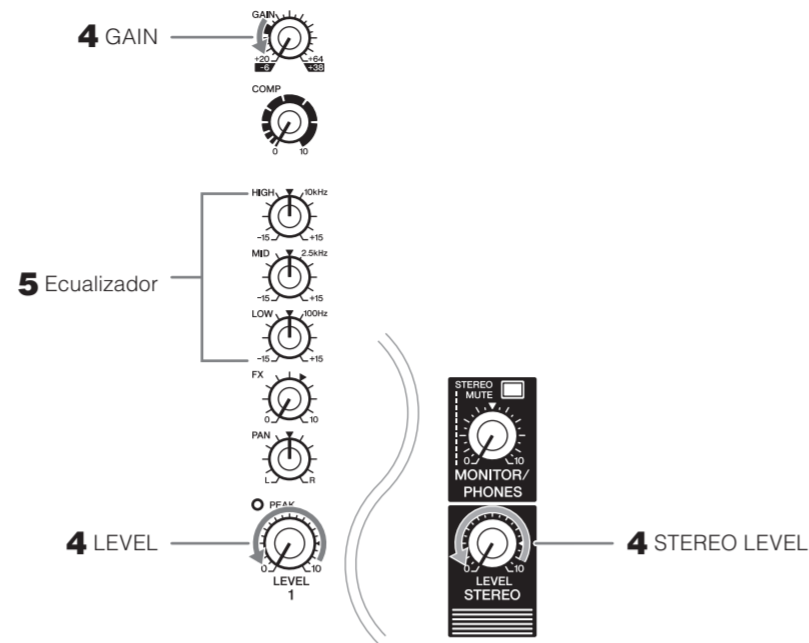
PASO 2 Llevar el sonido a los altavoces

- Asegúrese de que el interruptor [ON/OFF] en el panel posterior se sitúa en la posición [ON] (desactivado).**
- Conecte el adaptador de alimentación de CA suministrado.**
 - Conecte el adaptador de alimentación con el hueco mirando hacia arriba, alineándolo al conector [AC ADAPTOR IN].
 - Gire el aro de fijación a la derecha para asegurar la conexión.



- Enchufe el adaptador a una toma de corriente normal de la red eléctrica.

- Asegúrese de que ningún interruptor de la unidad está activado (presionado).**
- Gire todos los mandos de control de nivel hasta el tope izquierdo (mínimo). Estos incluyen los mandos [GAIN] (blanco), los mandos [LEVEL] (blanco) y el mando [STEREO LEVEL] (rojo).**
- Coloque los mandos del ecualizador (verde) en la posición central "▼".**



- Si conecta un dispositivo con un alto nivel de salida, como un reproductor de CD o un teclado eléctrico, en cualquiera de los canales 1 a 4, active [PAD] del canal correspondiente*.**



NOTA Si utiliza micrófonos de condensador, active [PAD] el interruptor [PHANTOM +48V].



- Asegúrese de que el volumen de un altavoz autoalimentado o amplificador está ajustado al mínimo.**
- Encienda los dispositivos conectados en el siguiente orden:**
 - (micrófono), (instrumento), (dispositivo de audio) →
 - [ON/OFF] (esta unidad) → (altavoces).

NOTA Siga este orden para evitar ruidos fuertes e inesperados en los altavoces. Para apagar los dispositivos, proceda en el orden inverso.

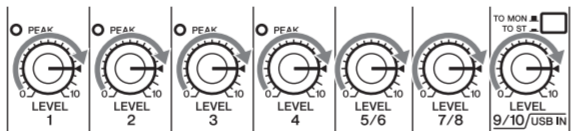
- Coloque el mando [STEREO LEVEL] en la posición "◀".**



- En caso de canales con un micrófono conectado, coloque el mando [GAIN] en la posición aproximada de las doce en punto.**



- Coloque el mando [LEVEL] de cada canal que se esté utilizando en la posición "◀".**



- Mientras toca su instrumento o habla por el micrófono, suba el volumen del altavoz autoalimentado o del amplificador hasta alcanzar el volumen deseado.**

NOTA Si no se oye ningún sonido o este está distorsionado, siga las instrucciones que aparecen en el cuadro destacado bajo el paso 13.

- Ajuste los mandos [LEVEL] según sea necesario para ajustar el balance de volumen entre los canales correspondientes.** Esta sección completa las instrucciones del PASO 2.

NOTA El volumen puede ajustarse utilizando tres funciones: [PAD], [GAIN] y [LEVEL]. Una vez ajustados el interruptor [PAD] y el mando [GAIN], evite volver a ajustar estos controles en la medida de lo posible. En su lugar, utilice el mando [LEVEL] para regular el volumen. Para obtener información detallada sobre cada función, consulte la sección "Mandos y funciones".

Si no hay sonido:

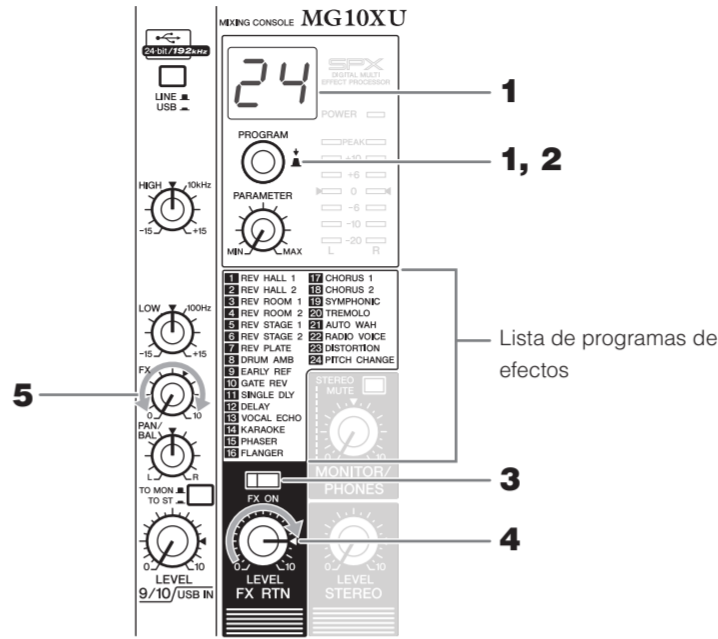
- ¿Los interruptores [PAD] están activados [ON] (●)? Desactive los interruptores [OFF] (■).
- ¿Los mandos [GAIN] están a un nivel lo suficientemente alto?
- Suba el volumen de los instrumentos o dispositivos de audio conectados.

Si el sonido está distorsionado:

- ¿Los interruptores [PAD] están desactivados [OFF] (■)? Active los interruptores [ON] (●).
- ¿Los mandos [GAIN] están a un nivel demasiado alto? Gire los mandos a la izquierda para bajar el volumen.
- Baje el volumen de los instrumentos conectados o de los dispositivos de audio.

Aplicación de efectos MG10XU

El mezclador MG10XU presenta efectos de procesamiento de señal incorporados de alta calidad, similares a los de nuestros famosos procesadores de efectos de la serie SPX. La aplicación de efectos (tal y como se describe más abajo) permite simular la acústica de distintos escenarios.



- Gire el mando [PROGRAM] para seleccionar el número del programa de efectos deseado en la lista de programas de efectos.**

El número del programa de efectos seleccionado en ese momento parpadea en la pantalla.

NOTA Para obtener información detallada sobre los programas de efectos, consulte la lista "Programas de efectos" que aparece más abajo.

- Pulse el mando [PROGRAM] para seleccionarlo.**

El programa de efectos deseado queda seleccionado.

- Active [ON] el interruptor [FX ON].**

- Coloque el mando [FX RTN LEVEL] en la posición "◀".**

- Gire el mando [FX] del canal al que desee aplicar el efecto para ajustar la cantidad de efecto.**

Programas de efectos

N.º	Programa	Parámetro	Descripción
1	REV HALL 1	Reverb Time	Reverberación que simula la acústica de un espacio amplio, como una sala de conciertos.
2	REV HALL 2	Reverb Time	
3	REV ROOM 1	Reverb Time	
4	REV ROOM 2	Reverb Time	Reverberación que simula la acústica de una sala pequeña.
5	REV STAGE 1	Reverb Time	
6	REV STAGE 2	Reverb Time	Reverberación que simula la acústica de un escenario grande.
7	REV PLATE	Reverb Time	Simulación de una unidad de reverberación de placas metálicas que produce una reverberación más pronunciada.
8	DRUM AMB	Reverb Time	Reverberación corta ideal para utilizar con un juego de batería.
9	EARLY REF	Room Size	Efecto que aísla únicamente los componentes de las primeras reflexiones de la reverberación, creando un efecto más "llamativo" que la reverberación convencional.
10	GATE REV	Room Size	Efecto que corta el final de la reverberación a medio camino, provocando un sonido más potente.
11	SINGLE DLY	Delay Time	Efecto que repite el mismo sonido una sola vez. Si se acorta el tiempo de retardo se produce un efecto de duplicación.
12	DELAY	Delay Time	Retardo de realimentación que añade varias señales con retardo.
13	VOCAL ECHO	Delay Time	Eco diseñado para voces convencionales.
14	KARAOKE	Delay Time	Eco diseñado para funciones de Karaoke.
15	PHASER	LFO* Freq	Cambia cíclicamente la fase para agregar modulación al sonido.
16	FLANGER	LFO* Freq	Agrega modulación al sonido, produciendo un efecto similar al sonido de subida y bajada de un motor de reacción.
17	CHORUS 1	LFO* Freq	Crea un sonido de conjunto más denso al agregar los diversos sonidos con tiempos de retardo distintos.
18	CHORUS 2	LFO* Freq	
19	SYMPHONIC	LFO* Depth	multiplica el sonido para obtener una textura más densa.
20	TREMOLO	LFO* Freq	Efecto que modula cíclicamente el volumen.
21	AUTO WAH	LFO* Freq	Un efecto wah-wah con modulación de filtro cíclica. El mando [PARAMETER] ajusta la velocidad del LFO* que modula el filtro de "wah".
22	RADIO VOICE	Compensación de corte	Recrea el sonido de baja definición de una radio AM. El mando [PARAMETER] ajusta la banda de frecuencia que se va a enfatizar.
23	DISTORTION	Intensidad	Añade una distorsión incisiva al sonido.
24	PITCH CHANGE	Tono	Efecto que cambia el tono de la señal.

*"LFO" significa oscilador de baja frecuencia. Un LFO normalmente se utiliza para modular otra señal, utilizando distintas formas de onda y velocidades de modulación.

Resolución de problemas

La alimentación no se inicia.

- ¿Ha enchufado correctamente el adaptador de alimentación a una toma de CA adecuada?
- ¿Ha conectado de forma firme y segura la clavija de alimentación?

No hay sonido.

- ¿Ha encendido el altavoz autoalimentado o amplificador de potencia?
- ¿Ha conectado correctamente los micrófonos, dispositivos externos y altavoces?
- ¿Alguno de los cables de conexión están acortados o dañados?
- ¿Están ajustados a niveles apropiados los mandos [GAIN] y [LEVEL] de todos los canales pertinentes y el mando [STEREO LEVEL]?
- ¿Los interruptores [PAD] están activados [ON] (●)? Desactive el interruptor [OFF] (■). Si el volumen de la fuente de sonido es demasiado bajo, al activar el interruptor no se oirá sonido alguno.
- ¿El interruptor [STEREO MUTE] está activado [ON] (●)? (MG10XU) Si el interruptor está activado [ON] (●), el sonido no sale por la toma [MONITOR OUT]/[PHONES], ya que se desactiva el sonido en el bus estéreo.

El sonido es débil, distorsionado o ruidoso.

- ¿Los LED [PEAK] están iluminados? Baje los mandos [GAIN] de todos los canales pertinentes, o bien active [ON] (●) los interruptores [PAD].
- ¿Están ajustados demasiado altos los mandos [GAIN] y [LEVEL] de todos los canales pertinentes y el mando [STEREO LEVEL]?
- ¿Están iluminadas las luces "PEAK" (rojo) o el indicador de nivel? Ajuste los mandos [LEVEL] de todos los canales pertinentes y el mando [STEREO LEVEL] en los niveles apropiados.
- ¿El volumen del dispositivo conectado está demasiado alto? Baje el volumen del dispositivo conectado.
- ¿El interruptor [TO MONITOR/TO STEREO] está ajustado a [TO STEREO] (MG10XU) Si ajusta el interruptor a [TO STEREO] al utilizar el software DAW, se puede producir un bucle dependiendo del ajuste del software DAW, lo que probablemente provocará realimentación. Al grabar mientras se escucha el sonido a través de un ordenador, asegúrese de ajustar el interruptor a [TO MONITOR].

El sonido de la voz cantada y hablada no es lo bastante claro.

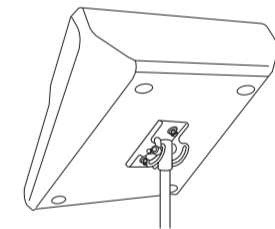
- Active [ON] los interruptores [HPF]. El sonido resultará más claro.
- Ajuste los mandos del ecualizador (ejemplo: baje los mandos [LOW] y suba los mandos [HIGH]).

No se aplica ningún efecto (MG10XU)

- ¿Ha activado [ON] (●) el interruptor [FX ON]?
- ¿Ha ajustado el mando [FX RTN LEVEL] a un nivel adecuado?
- ¿Los mandos [LEVEL] y [FX] de todos los canales pertinentes están lo bastante altos?

Montaje en un pie de micrófono

La unidad puede montarse sobre un pie de micrófono según la ilustración de la derecha; para ello se utilizará el adaptador para pie de micrófono opcional BMS-10A de Yamaha. Para obtener instrucciones sobre su montaje, consulte el manual de instrucciones del adaptador BMS-10A.



Especificaciones generales

Respuesta de frecuencia	Entrada a STEREO OUT	+0,5 dB/-1,0 dB (20 Hz a 48 kHz), consulte el nivel de salida nominal a 1 kHz, mando GAIN: Min.
Distorsión armónica total (THD+N)	Entrada a STEREO OUT	0,02% a +14 dBu (20 Hz a 20 kHz), mando GAIN: Min 0,003% a +24 dBu (1 kHz), mando GAIN: Min.
Zumbido y ruido *1 (20 Hz a 20 kHz)	Ruido de entrada equivalente	-128 dBu (canal de entrada mono, Rs: 150 Ω, mando GAIN: máx.)
	Ruido de salida residual	-102 dBu (STEREO OUT, mando STEREO LEVEL: min.)
Diatonía (1 kHz) *2		-83 dB
Canales de entrada		10 canales: mono [MIC/LINE]; 4, estéreo [LINE]; 3
Canales de salida		STEREO OUT: 2, PHONES: 1, MONITOR OUT: 1, AUX (FX) SEND: 1
Bus		Estéreo: 1, AUX (FX): 1
Función de canal de entrada	PAD	CH 1 - CH 4: 26 dB CH 1 - CH 4: 80 Hz, 12 dB/oct
	HPF	
	COMP	CH 1 - CH 2: Compresor de 1 mando Umbral: +22 dBu a -8 dBu; proporción: 1:1 a 4:1; nivel de salida: 0 dB a 7 dB; tiempo de ataque: aprox. 25 ms; tiempo de liberación: aprox. 300 ms
	EO	CH 1 - CH 9/10: HIGH: Ganancia: +15 dB/-15 dB; frecuencia: 10 kHz, shelving CH 1 - CH 4: MID: Ganancia: +15 dB/-15 dB; frecuencia: 2,5 kHz, pico CH 1 - CH 9/10: LOW: Ganancia: +15 dB/-15 dB; frecuencia: 100 Hz, shelving
	PEAK LED	CH 1 - CH 4: El LED se activa cuando la señal post-EQ alcanza 3 dB por debajo del nivel de corte (+17 dBu)
Medidor de nivel sonoro	Mando STEREO LEVEL posterior	2 indicadores LED de 7 segmentos [PEAK (+17), +10, +6, 0, -6, -10, -20 dB]
Efectos digitales internos (solo MG10XU)	Algoritmo SPX	24 programas
Audio USB (solo MG10XU)	2 IN / 2 OUT	Compatible con USB Audio Class 2.0 Frecuencia de muestreo: máx. 192 kHz; profundidad de bits: 24 bits
Tensión de alimentación phantom		+48 V
Adaptador de alimentación		PA-10 (AC 38 VCT, 0,62 A, longitud de cable = 3,6 m), o equivalente recomendado por Yamaha
Consumo		22,9 W
Dimensiones (an x al x pr)		244 mm x 71 mm x 294 mm (9,6" x 2,8" x 11,6")
Peso neto		MG10XU: 2,1 kg (4,6 lbs.), MG10: 1,9 kg (4,1 lbs.)
Accesorio opcional		Adaptador para pie de micrófono: BMS-10A
Temperatura de funcionamiento		0 a +40 °C

*1 El ruido se mide con un filtro de ponderación A. *2 La diatonía se mide con un filtro de paso de banda de 1 kHz.
 * El contenido de este manual se aplica a las especificaciones más recientes a partir de la fecha de publicación. Para obtener el manual más reciente, acceda al sitio web de Yamaha y descargue el archivo del manual.

Panel superior: sección de canales (entradas: 1 a 14)

1 Tomas de entrada mono [MIC/LINE] (canales 1-4)

Para conectar un micrófono, instrumento o dispositivo de audio (reproductor de CD, etc.) a la unidad. Estas tomas admiten clavijas XLR y telefónicas.

2 Interruptores/selectores [PAD]

Activa (☑) el interruptor/selector para atenuar la entrada de sonido a la unidad. Si escucha distorsión o se ilumina el LED [PEAK] (10), active el interruptor (☑).

NOTA Gire el mando [LEVEL] a la posición "0" (mínimo) antes de activar (☑) o desactivar (☐) el interruptor/selector [PAD]. De lo contrario, podría producirse ruido.

3 Interruptores/selectores [HPF] (filtro de paso alto)

Si activa (☑) el interruptor/selector, se aplicará un filtro de paso alto que atenuará frecuencias por debajo de 80 Hz. Cuando vaya a hablar al micrófono, puede activar (☑) este interruptor para reducir el viento y las vibraciones no deseadas que llegan al micrófono.

4 Mandos [GAIN]

Determinan el volumen básico de cada uno de los canales 1 a 4. Ajustelos para que los LED [PEAK] (10) correspondientes parpadeen brevemente al cantar o tocar con el volumen máximo.

5 Mandos [COMP]

Ajusta la compresión que se aplica al canal. Si el mando se gira a la derecha, el umbral, la proporción y el nivel de salida se ajustan al mismo tiempo.

Umbral: +22 dBu a -8 dBu; proporción: 1:1 a 4:1; nivel de salida: 0 dB a +7 dB; tiempo de ataque: aprox. 25 ms; tiempo de liberación: aprox. 300 ms

6 Interruptor/LED [PHANTOM +48V]

Cuando este interruptor está activado (☑), el LED se ilumina para indicar que la unidad suministra +48 V CC de alimentación fantasma a las clavijas XLR de las tomas de entrada mono [MIC/LINE] (1). Active este interruptor cuando vaya a utilizar un micrófono de condensador con alimentación phantom.

AVISO

No olvide desactivar este interruptor (☐) cuando no necesite alimentación phantom. Para evitar ruidos y posibles daños en dispositivos externos y en la unidad al manejar este interruptor, siga estas importantes precauciones.

- Asegúrese de dejar desactivado este interruptor si va a conectar un micrófono u otro dispositivo que no requiera alimentación phantom en los canales 1 a 4.
- No conecte/desconecte ningún cable de los canales 1 a 4 mientras este interruptor está activado.
- Gire los mandos [LEVEL] de los canales 1 a 4 al mínimo antes de manejar este interruptor.

7 Mandos de ecualizador (EQ)

Ajuste la calidad del sonido utilizando los mandos [HIGH] (banda de alta frecuencia), [MID] (banda de frecuencia media) y [LOW] (banda de baja frecuencia). Si no necesita ajustar la calidad del sonido, ponga el mando en la posición "▼" (plano).

8 Mandos [FX] (efectos) MG10XU

Mandos [AUX] MG10

[FX]: ajusta el volumen que cada canal envía a la toma [FX SEND] y a los efectos internos.

[AUX]: ajusta el volumen que cada canal envía a la toma [AUX SEND].

9 Mandos [PAN] (canales 1 a 4)

Mandos [BAL] (canales 5/6 y 7/8)

Mandos [PAN/BAL] (canales 9/10)

[PAN]: ajusta el balance de volumen de cada canal enviado al bus estéreo y determina la posición de la imagen de sonido entre izquierda y derecha (estéreo L/R). Si el mando se sitúa en la posición de las doce en punto, el sonido del canal se enviará a los canales del bus estéreo (L y R) con el mismo volumen. En tal caso, la imagen de sonido se sitúa en el centro.

[BAL]: determina el balance de volumen de los canales estéreo (5/6 a 9/10) (L/R) enviado al bus estéreo. Cuando el mando se sitúa en la posición de las doce en punto, el sonido de los canales estéreo se enviará a los canales del bus estéreo (L y R) al mismo volumen.

[PAN/BAL]: ofrece las dos funciones [PAN] y [BAL]. Puede utilizarlo como control [PAN] cuando entra sonido en la toma [LINE] (L/MONO) y como control [BAL] cuando entra sonido en las tomas [LINE] (L) y [LINE] (R) al mismo tiempo.

10 LED [PEAK]

Se ilumina cuando el volumen de la entrada o el sonido posterior al ecualizador es demasiado alto (alcanza 3 dB por debajo del nivel de corte). Si se ilumina con frecuencia, gire el mando [GAIN] (4) a la izquierda para bajar el volumen.

11 Mandos [LEVEL]

Ajustan el balance del volumen entre canales. En general, colóquelos en la posición "◀".

12 Interruptor [TO MON] / [TO ST] MG10XU

Permite seleccionar el destino de salida del sonido de entrada a los canales 9/10. Normalmente se coloca en posición [TO ST]. Si utiliza la unidad con un ordenador conectado al terminal [USB 2.0], ajuste este interruptor según su aplicación específica; para ello, consulte la tabla en "Panel posterior: sección USB".

13 Tomas de entrada estéreo [LINE] (canales 5/6 a 9/10)

Permite conectar dispositivos de nivel de línea, como un teclado eléctrico u otro dispositivo de audio. Estas tomas admiten clavijas telefónicas y RCA.

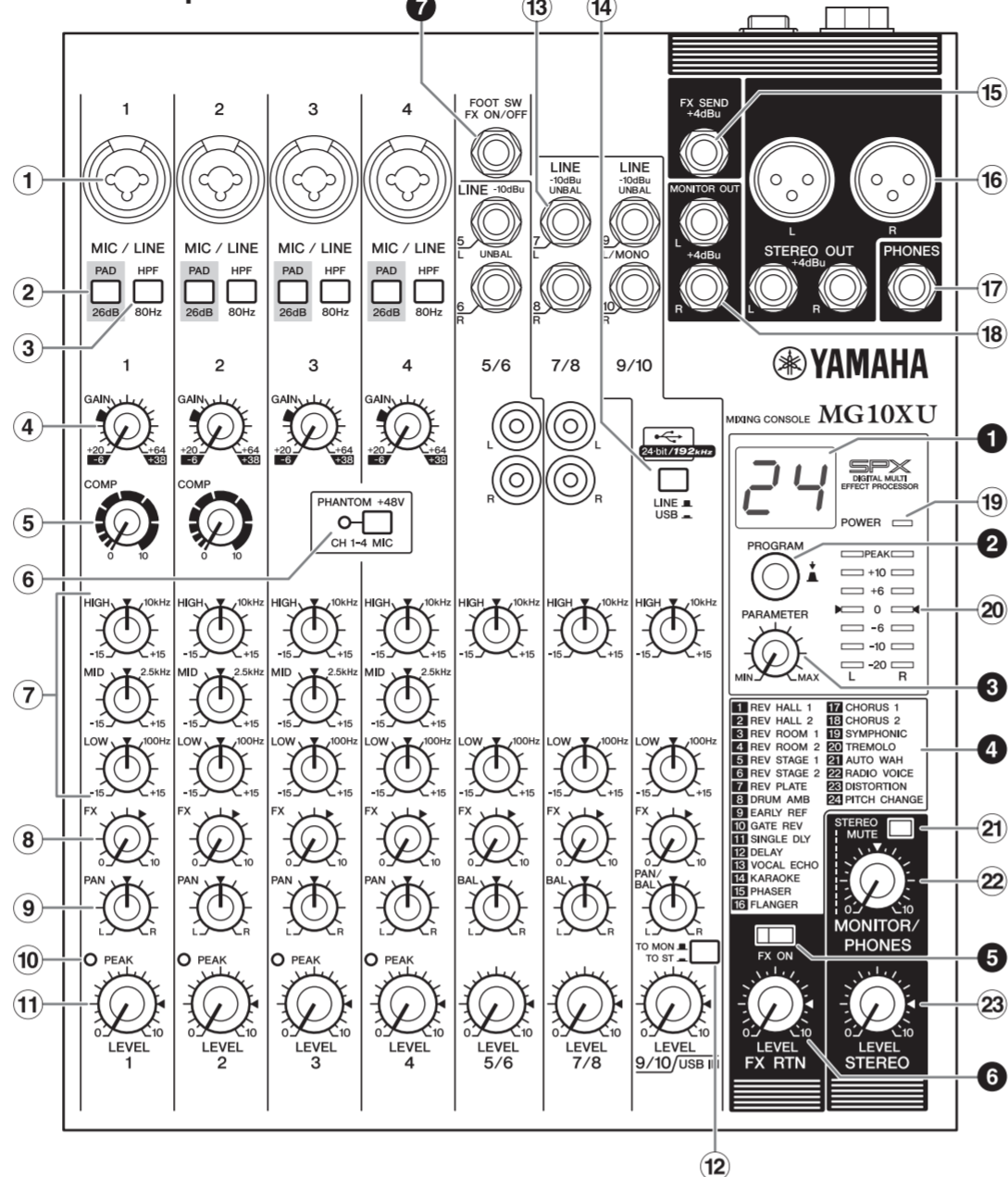
NOTA Con relación a los canales 5/6 y 7/8, si se utilizan clavijas telefónica y RCA al mismo tiempo, la clavija telefónica tendrá prioridad.

14 Interruptor [LINE] / [USB] MG10XU

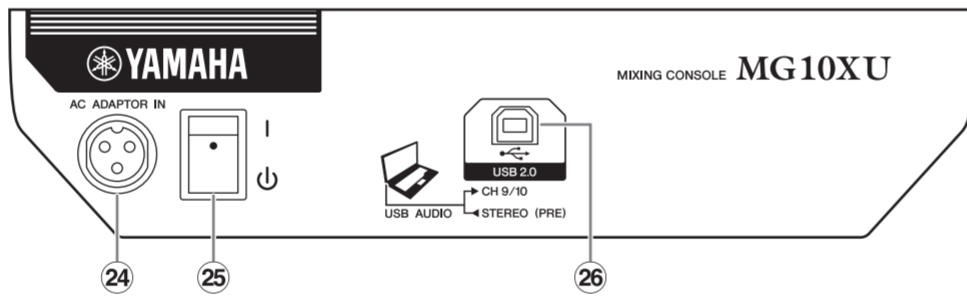
Cambia la entrada de fuente de sonido en los canales 9/10. Cuando el interruptor esté en posición [LINE], la fuente será la toma de entrada estéreo [LINE] (13) y, cuando esté en posición [USB], la fuente será el terminal [USB 2.0] (26).

Mandos y funciones

Panel superior



Panel posterior



Panel posterior

Atención

Cuando está encendida, la unidad puede calentarse hasta una temperatura de 15 a 20 °C. Esto es normal. Tenga en cuenta que la temperatura del panel puede superar los 50 °C cuando la temperatura ambiental es mayor de 30 °C, por lo que debe manipular la unidad con precaución a fin de evitar quemaduras.

24 Conector [AC ADAPTOR IN]

Permite conectar el adaptador de alimentación de CA suministrado.

25 Interruptor [☐/☑]

Permite apagar (☐) y encender (☑) la unidad. El LED [POWER] (19) en el panel superior se ilumina cuando el interruptor se coloca en posición de encendido (☑).

NOTA

- Si enciende y pone en espera la unidad en una sucesión rápida pueden producirse fallos. Tras poner la unidad en espera, espere unos seis segundos antes de volver a encenderla.
- Aunque el interruptor esté en posición de espera (☐), la unidad sigue recibiendo electricidad. Si no tiene previsto utilizar la unidad durante un tiempo, desenchufe el adaptador de alimentación de CA de la toma eléctrica.

Panel superior: sección principal (entradas: 15 a 23)

15 Toma [FX SEND]: MG10XU

Toma [AUX SEND]: MG10

Permite conectar una unidad de efectos externa o un sistema de monitorización para reproductores. Esta toma telefónica emite el sonido ajustado con el mando [FX] o el mando [AUX], respectivamente.

16 Tomas [STEREO OUT]

Permite conectar un altavoz o un amplificador autoalimentado. Estas tomas admiten clavijas XLR y telefónicas.

17 Jack de salida [PHONES]

Permite conectar unos auriculares. Esta toma admite clavijas telefónicas estéreo.

18 Tomas [MONITOR OUT]

Permite conectar un sistema de monitorización para operadores. Estas tomas admiten clavijas telefónicas.

19 LED [POWER]

Se ilumina cuando el interruptor [☐/☑] del panel posterior se activa (pulsado en posición [I]).

20 Medidor de nivel sonoro

Los indicadores L y R muestran el nivel (volumen) de la salida de señal de las tomas [STEREO OUT] en siete pasos: "PEAK" (+17), "+10", "+6", "0", "-6", "-10" y "-20" dB. Si la luz "PEAK" se ilumina de forma permanente en rojo, gire el mando [STEREO LEVEL] a la izquierda para bajar el volumen.

21 Interruptor [STEREO MUTE] MG10XU

Si activa el interruptor (☑), se silenciará el sonido del bus estéreo desde la salida de las tomas [MONITOR OUT] o la toma [PHONES]. En este estado, si el interruptor [TO MON] / [TO ST] de los canales 9/10 se ajusta a [TO MON], podrá escuchar el sonido únicamente por los canales 9/10. Para obtener información detallada sobre el interruptor, consulte "Panel posterior: sección USB" más abajo.

22 Mando [MONITOR/PHONES]

Ajusta la salida de volumen a las tomas [MONITOR OUT] y la toma [PHONES].

23 Mando [STEREO LEVEL]

Ajusta la salida de volumen general de las tomas [STEREO OUT].

Panel superior: sección de efectos internos (salidas: 1 a 7)

MG10XU

1 Pantalla

Indica el número de programa de efectos seleccionado con el mando [PROGRAM] (2). El número parpadea durante la selección; sin embargo, si pasan varios segundos sin que se realice una selección, el programa regresará al último número seleccionado.

2 Mando [PROGRAM]

Selecciona uno de los 24 efectos internos del 1 al 24. Gire el mando para seleccionar el programa de efectos deseado y, a continuación, pulse el mando para confirmarlo. Para obtener instrucciones sobre cómo aplicar el efecto, consulte la sección "Aplicación de efectos" en la otra cara.

NOTA Si gira el mando mientras lo mantiene presionado podrá seleccionar y confirmar al mismo tiempo el programa de efectos (sin tener que pulsarlo al final para confirmarlo).

3 Mando [PARAMETER]

Ajusta los parámetros (profundidad, velocidad, etc.) del efecto seleccionado. Se guarda el último valor utilizado con cada programa de efectos. Para obtener información detallada sobre el parámetro, consulte la lista "Programas de efectos" en la otra cara.

NOTA Si cambia a un programa de efectos distinto, la unidad restaura automáticamente el valor utilizado anteriormente con ese programa (independientemente de la posición actual del mando [PARAMETER]). Cuando gire el mando [PARAMETER], se aplicará el valor de la posición actual del mando.

4 Lista de programas de efectos

Esta es la lista de los programas de efectos internos. Para obtener información detallada sobre los programas, consulte la lista "Programas de efectos" en la otra cara.

5 Interruptor [FX ON]

Si el interruptor se activa (☑), este se ilumina para indicar que el efecto interno está activo. Si desactiva el efecto interno con el conmutador de pedal cuando está activo (☑), el LED del interruptor parpadeará.

6 Mando [FX RTN LEVEL]

Ajusta el volumen de sonido del efecto interno.

7 Toma [FOOT SW]

Permite conectar un interruptor de pedal de tipo sin pestillo, como el Yamaha FC5. Si el interruptor [FX ON] (5) se activa (☑), podrá activar/desactivar los efectos internos pisando el interruptor de pedal. Esta toma admite clavijas telefónicas.

Para solicitar datos de los productos, póngase en contacto con el representante Yamaha más cercano o con el distribuidor autorizado que se indica más abajo.

NORTH AMERICA

CANADA
Yamaha Canada Music Ltd.
135 Miller Avenue, Toronto, Ontario,
M1S 3K1, Canada
Tel: +1-416-298-1311

U.S.A.
Yamaha Corporation of America
6600 Changepointe Avenue, Buena Park, CA 90620,
U.S.A.
Tel: +1-714-522-9011

CENTRAL & SOUTH AMERICA

MEXICO
Yamaha de México, S.A. de C.V.
Av. Insurgentes Sur 1647 Piso 9, Col. San José
Insurgentes, Delegación Benito Juárez, México,
D.F., C. P. 05900
Tel: +52-55-5804-6000

BRAZIL
Yamaha Musical do Brasil Ltda.
Rua Falcões Ramos, 302 - C/52 - Torre B - Vila
Olimpia - CEP 04551-010 - São Paulo/SP, Brazil
Tel: +55-11-3704-1377

ARGENTINA
Yamaha Music Latin America, S.A.,
Sucursal Argentina
Olga Cossetti 1553, Piso 4 Norte,
Maduro Este C1107CEK,
Buenos Aires, Argentina
Tel: +54-11-4119-7000

SCANDINAVIA
Yamaha Musical de Venezuela, C.A.
AV. Manzanares, C.C. Manzanares Plaza,
Piso 4, Oficina 0401, Baruta, Caracas, Venezuela
Tel: +58-212-943-1877

PANAMA AND OTHER LATIN AMERICAN COUNTRIES/ CARIBBEAN COUNTRIES
Yamaha Music Latin America, S.A.
Edif. Torre Banco General, Piso 7, Urbanización
Marbella, Calle 47 y Aquilino de la Guardia,
Ciudad de Panamá, República de Panamá
Tel: +507-269-3311

EUROPE
THE UNITED KINGDOM/IRELAND
Yamaha Music Europe GmbH (UK)
Shebburne Drive, Tibbook, Milton Keynes,
MK7 8BL, UK
Tel: +44-1908-266700

GERMANY
Yamaha Music Europe GmbH
Siemensstrasse 22-34, 25462 Rellingen, Germany
Tel: +49-4101-3030

SWITZERLAND/LEICHTENSTEIN
Yamaha Music Europe GmbH, Rellingen,
Switzerland
Siedelstrasse 94, 8008 Zürich, Switzerland
Tel: +41-44-3878080

AUSTRIA/BULGARIA
Yamaha Music Europe GmbH Branch Austria
Schlegelgasse 20, 1100 Wien, Austria
Tel: +43-1-460203900

CZECH REPUBLIC/HUNGARY/ ROMANIA/SLOVAKIA/SLOVENIA
Yamaha Music Europe GmbH
Spa. s. s. Oddíl v. Police
ul. Wrookowa 14, 02-553 Warsaw, Poland
Tel: +48-22-880-08-88

POLAND/LITHUANIA/LATVIA/ESTONIA
Yamaha Music Europe GmbH
Spa. s. s. Oddíl v. Police
ul. Wrookowa 14, 02-553 Warsaw, Poland
Tel: +48-22-880-08-88

AFRICA
Yamaha Music Gulf FZE
JAFZA-16, Office 512, P.O. Box 17328,
Jebel Ali FZE, Dubai, UAE
Tel: +971-4-801-1500

MIDDLE EAST
TURKEY
Yamaha Music Europe GmbH
Merkez Almany Türkiye Istanbul Sabah
Mehmet Mecidi Sokak, Spring Gir Plaza Bagimsiz
Böl. No:3, Saryer Istanbul, Turkey
Tel: +90-212-999-8010

CYPRUS
Yamaha Music Europe GmbH
Siemensstrasse 22-34, 25462 Rellingen, Germany
Tel: +49-4101-3030

OTHER COUNTRIES
Yamaha Music Gulf FZE
JAFZA-16, Office 512, P.O. Box 17328,
Jebel Ali FZE, Dubai, UAE
Tel: +971-4-801-1500

ASIA
THE PEOPLE'S REPUBLIC OF CHINA
Yamaha Music & Electronics (China) Co., Ltd.
2F, Yunhedasha, 1818 Xinxinhu, Jingnan-qu,
Shanghai, China
Tel: +86-400-045-1700

INDIA
Yamaha Music India Private Limited
Sprudge Building, Ground Floor, Tower A,
Sector-47, Gurgaon- Sohna Road, Gurgaon-120002,
Haryana, India
Tel: +91-124-485-3300

INDONESIA
PT. Yamaha Musik Indonesia (Distributor)
Yamaha Music Center Bldg. Jalan Jend. Gatot
Subroto Kav. 4, Jakarta 12930, Indonesia
Tel: +62-21-520-2577

KOREA
Yamaha Music Korea Ltd.
8F, Dongsung Bldg. 21, Tcheron-ro 87-gil,
Gangnam-gu, Seoul, 153-880, Korea
Tel: +82-2-5467-3300

MALAYSIA
Yamaha Music (Malaysia) Sdn. Bhd.
No. 3, Jalan Perbandaran, Kelana Jaya, 47301
Petaling Jaya, Selangor, Malaysia
Tel: +60-3-78039000

SINGAPORE
Yamaha Music (Asia) Private Limited
Block 202 Hoogang Street 21, #02-00,
Singapore 530202, Singapore
Tel: +65-6746-0200

TAIWAN
Yamaha Music & Electronics Taiwan Co., Ltd.
2F, No. 1, Yuanfong Rd, Banqiao Dist.
New Taipei City 22063, Taiwan, R.O.C.
Tel: +886-2-7714-8888

THAILAND
Siam Music Yamaha Co., Ltd.
3, 4, 15, 16th Fl., Siam Motors Building,
89/1 Rama 1 Road, Wangmai,
Pathumwan, Bangkok 10330, Thailand
Tel: +66-2215-2622

VIETNAM
Yamaha Music Vietnam Company Limited
15th Floor, Nam A Bank Tower, 201-203 Cach
Mang Thang Tam St., Ward 4, Dist.3,
Ho Chi Minh City, Vietnam
Tel: +84-8-3818-1122

OTHER ASIAN COUNTRIES
Yamaha Corporation
Sales & Marketing Division
10-1, Nakazawa-cho, Naka-ku, Hamamatsu,
Japan 430-8650
Tel: +81-53-466-2312

HEAD OFFICE Yamaha Corporation, Audio Products Sales and Marketing Division
10-1, Nakazawa-cho, Naka-ku, Hamamatsu, Japan 430-8650

Yamaha Pro Audio global website

http://www.yamahaproaudio.com/

Yamaha Downloads

http://download.yamaha.com/

Manual Development Department

© 2013 Yamaha Corporation

Published 03/2016 CELE™. **CO

Printed in Malaysia